

编号：

类别：建设类

天平街道办事处北黄社区城中村改造一期建设  
项目

# 水影响评价报告表

送 审 单 位： 泰安市岱岳新城建设发展有限公司

法 定 代 表 人： 郑兴华

地 址： 泰安市青春创业园开发区

联 系 人： 郑兴华

电 话： 15550825521

报 送 时 间： 2020 年 9 月

中华人民共和国水利部制



# 营业执照

1-1

统一社会信用代码  
91370900596594064M

扫描二维码  
“国家企业信用信息公示系统”  
了解更多信息  
备案、许可、罚  
管信息



名称 泰安荣翔环保科技有限公司  
类型 有限责任公司(自然人投资或控股)

注册资本 伍拾万元整

法定代表人 李开荣

成立日期 2012年05月28日

营业期限 2012年05月28日至 年 月 日

经营范围 环保技术咨询、服务、环境影响评价、环保设施验收、工程项目管理、工程设计、水土保持方案编制、水土保持工程咨询、水土保持设施验收技术评估、水资源评价、节能评估、安全评估、社会稳定风险评估、水暖安装、装饰装修工程施工。(依法须经批准的项目,经相关部门批准后方可开展经营活动)

住所 泰安市泰山青春创业开发区创业路北首

登记机关



2020年06月05日

天平街道办事处北黄社区城中村改造一期建设项目

水影响评价报告表责任页

(泰安荣翔环保科技有限公司)

批准: (李开荣 经理)

核定: (王广川 工程师)

审查: (韩军 经理)

校核: (李明生 工程师)

项目负责人: (刘禹 工程师)

项目	位置	该项目位于泰安市岱岳区天平街道北黄社区，中心点坐标东经117.03°，北纬36.19°。					
	建设内容	一期项目用地面积24849.11m <sup>2</sup> ，建筑面积99743m <sup>2</sup> ，其中：住宅建筑面积74475m <sup>2</sup> ，商业建筑面积9018m <sup>2</sup> ，地下车库建筑面积16250m <sup>2</sup> 。该项目全部用于回迁安置。					
	建设性质	新建建设类		总投资（万元）		21383.78	
	土建投资（万元）	12402.59		占地面积（hm <sup>2</sup> ）	永久:	2.48	
				2.48	临时:		
	动工时间	2018年10月		完工时间		2020年9月	
	土石方（万m <sup>3</sup> ）	挖方	填方	借方		余（弃）方	
		2.10	2.10				
项目区	取土（石、砂）场	无					
	弃土（石、渣）场	无					
	涉及重点防治区情况	沂蒙山泰山国家级水土流失重点治理区		地貌类型		山前平原	
	原地貌土壤侵蚀模数[t·（km <sup>2</sup> ·a）]	560		容许土壤流失量[t·（km <sup>2</sup> ·a）]		200	
	项目选址（线）水土保持评价		项目位于沂蒙山泰山国家级水土流失重点治理区，方案将采取一级水土流失防治标准，在项目建设过程中，严格控制扰动地表和植被损坏范围、减少工程占地、加强工程管理并采取相应水土保持防护措施，尽量减少水土流失。除此之外，本项目在选址过程中重视水土保持，避开了河流两岸、湖泊和水库周边的植物保护带，选址未涉及全国水土保持监测网络中的水土保持监测站点、重点试验区，也未占用国家确定的水土保持长期定位观测站。				
	调查水土流失总量		75				
	防治责任范围（hm <sup>2</sup> ）		2.48				
	防治标准等级及目标	防治标准等级		北方土石山区一级			
水土流失治理度（%）		96		土壤流失控制比		1	
渣土防护率（%）		98		表土保护率（%）		95	
林草植被恢复率（%）		98		林草覆盖率（%）		26	
水土保持措施	工程措施:土地整治9691m <sup>2</sup> 、土地整治主要实施于后期绿化区域；表土剥离2.48hm <sup>2</sup> 、表土剥离厚度20cm，措施实施于整个项目区，雨水排水管道935m;采用DN500，延项目区道路布置。 植物措施:栽植乔灌草0.97hm <sup>2</sup> ;位于后期绿化区域，实施时段为土地整治后。 临时措施:防尘网苫盖745m <sup>2</sup> 、采用密目防尘网，位于项目临时堆土处，编织袋拦挡44m <sup>3</sup> 、采用梯形断面，位于临时堆土排水，临时排水沟挖方218m <sup>3</sup> 、临时沉砂池1处，采用砖砌结构，顺接临时排水。						
水土保持投资估算（万元）	工程措施		35.34		植物措施		42.00
	临时措施		4.05		水土保持补偿费（元）本项目可申请免征		29820.00
	独立费用	建设管理费		0.00			
		科研勘测设计费		2.00			
		水土流失监测费		1.00			
		项目建设监理费		0.00			
		水土保持验收费		1.00			
总投资		88.37					
编制单位		泰安荣翔环保科技有限公司		建设单位		泰安市岱岳新城建设发展有限公司	
法人代表及电话		李开荣		法人代表及电话		郑兴华	
地址		泰安市长城路北		地址		泰安市青春创业园开发区	
邮编		271000		邮编		271000	
联系人及电话		李开荣13515483498		联系人及电话		郑兴华15550825521	
电子信箱		15615386087@163.com		电子信箱			

## 1、附件

- ①项目支持性文件（立项文件、规划许可文件）
- ②工程布局及施工组织
- ③工程占地表
- ④水土流失预测表、土石方平衡流向表
- ⑤工程措施及工程量汇总表
- ⑥单价汇总表、投资估算总表及分部工程投资表



# 泰安市岱岳区发展和改革局文件

泰岱发改 [2012]138 号

## 关于天平街道办事处北黄社区城中村 改造一期建设项目的核准意见

泰安市岱岳新城建设发展有限公司、北黄社区：

你们《关于天平街道办事处北黄社区城中村改造一期工程立项的请示》（泰岱新建[2012]1号）及相关材料收悉。经审核，同意建设天平街道办事处北黄社区城中村改造一期项目。核准意见如下：

一、建设地点。项目位于天平街道办事处北黄社区。

二、建设规模和内容。一期项目用地面积 24849.11 平方米，建筑面积 99743 平方米，其中：住宅建筑面积 74475 平方米，商业建筑面积 9018 平方米，地下车库建筑面积 16250 平方米。该项目全部用于回迁安置。

三、投资概算。项目投资为 21383.78 万元，其中：建

筑工程费用为 26262.06 万元，工程建设其他费用 4498.89 万元，预备费用 622.83 万元。所需资金全部由泰安市岱岳新城建设发展有限公司和北黄社区自筹解决。

四、项目建设期。项目建设期为三年。

该文件自核准之日起 2 年内有效。请据此组织实施。

附件：关于天平街道办事处北黄社区城中村改造一期建设项目招标投标事项核准意见

二〇一二年十二月十五日



主题词： 城中村改造      项目      核准

2015年棚户区改造（新筹集）任务分解落实项目表（第一批）

城市	序号	项目名称	项目地点	县（市、区）	项目类型	土地性质	用地面积（万m²）	改造前住宅建筑面积（万m²）	改造前总户数（户）	安置补偿计划（户）		
										原地实物安置	异地实物安置	货币补偿
	9	司家庄社区8-16号旧村改造项目	粥店街道司家庄社区	岱岳区	城中村	国有土地	8.073	21.11	506	506		
	10	大佛寺13-16号回迁楼项目	粥店街道大佛寺社区	岱岳区	城中村	集体土地	0.8	0.78	40	40		
	11	粥店社区一期回迁工程	粥店街道粥店社区	岱岳区	城中村	集体用地	7.12	8.01	549	549		
	12	枣行旧村回迁楼	粥店街道枣行社区	岱岳区	城中村	国有土地	10.79	9.65	100	100		
	13	杜家庄旧村改造项目	粥店街道杜家庄社区	岱岳区	城中村	国有土地	15.52	15.46	216	216		
	14	南迎旧村改造项目	满庄镇南迎村	岱岳区	城中村	集体土地	1.43	2.22	120	120		
	15	北黄旧村改造项目	天平办事处	岱岳区	城中村	集体土地	4.4	4.4	692	692		
	16	岩庄旧村改造项目	天平办事处	岱岳区	城中村	集体土地	3	3	121	121		
	17	水泉社区改造二期	龙泉路以西、中天门大街以南	高新区	城中村	国有土地	26.35	14.64	732	732		
	18	龙泉D区改造二期	南天门大街以北、龙腾路以西	高新区	城中村	国有土地	15.08	8.38	419	419		
	19	高铁二期改造	凤天路以西、南天门大街以北	高新区	城中村	国有土地	8.64	4.8	240	240		
	20	龙泉B区改造续建	龙潭路以西、南天门大街以北	高新区	城中村	集体土地	36.72	20.4	1020	1020		
	21	新甫社区回迁楼项目	青云街道新甫社区	新泰市	城中村	集体	4.4593	2.52	274	132	142	
	22	新安社区回迁楼项目	青云街道新安社区	新泰市	城中村	集体	2.6	2.1	210	210		
	23	西城社区回迁楼项目	青云街道西城社区	新泰市	城中村	国有	4.46	3.57	354	354		



鲁 ( 2019 ) 泰安市 不动产权第 0037448 号

权利人	山东省泰安市岱岳区天平街道办事处北黄社区居民委员会
共有情况	单独所有
坐落	岱岳区天平街道办事处北黄社区;
不动产单元号	370911002005GB00048W000000000
权利类型	国有建设用地使用权
权利性质	划拨
用途	城镇住宅用地
面积	使用权面积 37156m <sup>2</sup>
使用期限	
权利其他状况	

# 宗地图

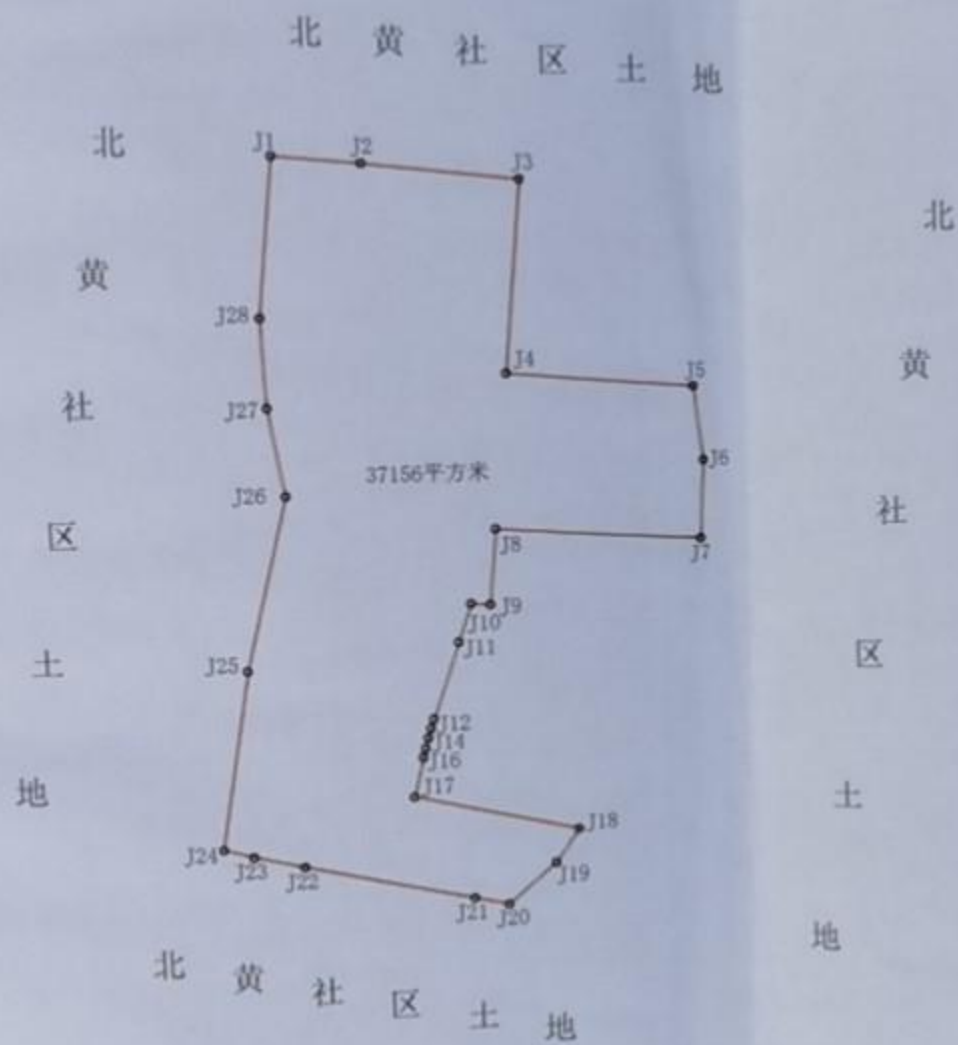
单位: m, m

宗地编号:

地籍图号: 4006.00-39502.00

权利人: 泰安市岱岳区天平街道办事处北黄社区居委会

北



点号	边长
J1	37.93
J2	67.90
J3	83.70
J4	84.21
J5	33.15
J6	34.85
J7	92.73
J8	33.31

点号	边长
J9	8.45
J10	17.66
J11	38.34
J12	4.31
J13	45.98
J14	4.88
J15	4.88
J16	17.87
J17	17.84
J18	22.47

绘图日期: 2018年12月14日

审核日期: 2018年12月14日

1:3400

绘图员: 张园园

审核员: 聂磊磊

## ②工程布局及施工组织

一期项目用地面积 24849.11m<sup>2</sup>，建筑面积 99743m<sup>2</sup>，其中：住宅建筑面积 74475m<sup>2</sup>，商业建筑面积 9018m<sup>2</sup>，地下车库建筑面积 16250m<sup>2</sup>。该项目全部用于回迁安置。

项目 2018 年开始 10 月开始施工，目前已完工，方案为补报方案。

平面布置：项目住宅区组团的布置采用院落式的布局手法，以建筑围合中心绿地空间，形成每一个富有空间变化的组团，避免单调的行列式布置方法，取得优美而安静的居住环境。力求结构、整体布局紧凑。组团布置，兼顾不同建筑群体所形成的外部空间效果和内部空间形式，形成内向但不封闭的空间形式，通过尽端式道路来形成内部空间。不同住宅组群在整体环境中遥相呼应，形成相互对话、交流的空间效果。

竖向布置：本小区自然地形高差不大，依据甲方提供地形图作为参考，结合地形标高设定坡度，进行竖向规划，同时妥善处理与外围城市管网的衔接。

(1) 道路最小纵坡坡度为 0.3%，场地最小设计坡度为 0.3%。

(2) 住宅底层室内地坪标高比室外高程至少高 0.10 米，公建底层室内地坪至少比室外高 0.45 米。

(3) 外围城市道路标高应以城市道路设计标高为准。

(4) 本竖向规划高程点标高在修建性设计时可作适当调整。

### 施工组织

#### 1、排水系统

建筑物屋面雨水经雨水斗收集排至室外雨水管道，地面道路雨水经雨水口收集排至室外雨水管道，最后排至市政雨水管网。

#### 2、通讯

泰安市通讯网络已经健全，网通、铁通、联通、电信、广电等通讯网络部门均可供选择并能保证项目通讯网络需要。

### ③工程占地表

天平街道办事处北黄社区城中村改造一期建设项目占地表

占地面积 (hm <sup>2</sup> )	占地性质	占地用途	原有占地性质
2.48	永久占地	住宅用地	建设用地

### ④水土流失预测表、土石方平衡流向表

表 4-1 水土流失预测时段统计表

调查单元	调查范围 (hm <sup>2</sup> )	基本建设期	
		扰动时段	时间 (a)
建设区	2.48	2018 年 10 月 ~ 2020 年 9 月	2

表 4-2 工程建设期土壤流失量预测表

分区	调查面积 (hm <sup>2</sup> )	土壤侵蚀模数背景值	扰动土壤侵蚀模数	调查时段 (a)	土壤流失量 (t)	新增土壤流失量 (t)
建设区	2.48	560	1500	2	75	47
总计					75	47

表 4-3 表土剥离情况表 单位: 万 m<sup>3</sup>

项目组成	剥离面积 (hm <sup>2</sup> )	剥离深度 (m)	剥离量 (万 m <sup>3</sup> )	堆放位置
建设区可剥离区域	0.75	0.2	0.15	后期绿化用地
合计			0.15	

表 4-4 工程建设土石方平衡流向表 单位: 万 m<sup>3</sup>

项目	挖方			填方	调入	调出
	基础挖方	表土剥离	合计			
建设区	1.95	0.15	2.10	2.10		
合计		0.15	2.10	2.10		

项目原始标高 152.2m~153.87m,设计标高 152.35m~155.10m,项目地下建筑施工时,不完全采取大开挖形式,结合原始标高和设计标高,场地平整完成即进行地下建筑施工,场地平整余方及部分开挖土方作为回填覆土,覆土至设计标高。

⑤工程措施及工程量汇总表

项目	单位	数量
(一) 工程措施		
1、表土剥离措施		
(1) 表土剥离	100m3	14.91
2、排水管道	m	935.00
(1) 土方开挖	100m3	28.05
(2) 土方回填	100m3	18.23
(3) 雨水管道	m	935.00
3、土地整治	100m2	96.91
(二) 植物措施		
1、绿化		
(1) 栽植乔灌木	hm2	0.97
(三) 临时措施		
1、临时拦挡措施		
(1) 草袋装土	100m3	0.44
(2) 草袋拆除	100m3	0.44
2、临时覆盖措施		
(1) 防尘网覆盖	100m2	7.45
3、临时排水		
(1) 土方开挖	100m3	2.18
4、临时沉砂池		1.00
土方开挖	100m3	0.05
土方回填	100m3	0.02
M10 砂浆砌砖	100m3	0.15
水泥砂浆抹面	100m2	0.20



⑥单价汇总表、投资总表及分部工程投资表

表 6-1 单价汇总表 单位: 元

定额编号	工程名称	单位	扩大10%	单价	费用构成								
					直接费					间接费	企业利润	税金	价差
					基本直接费			其他直接费	现场经费				
					人工费	材料费	机械使用费						
01147	整地	100m <sup>2</sup>	181.55	165.04	9.625	18.25	97.75	1.63	6.28	6.68	9.82	15.00	
01222	机械挖土	100m <sup>3</sup>	1787.86	1625.33	110.41	58.26	1054.73	30.58	61.17	65.76	96.66	147.76	
01149	土方回填	100m <sup>3</sup>	409.01	371.83	20.63	27.74	231.52	7.00	13.99	15.04	22.11	33.80	
08057	撒播种草	hm <sup>2</sup>	1226.12	1114.65	825.00	64.80	0.00	11.57	35.59	28.11	48.25	101.33	
01150	表土剥离	100m <sup>3</sup>	526.43	478.57	26.13	35.70	298.40	9.01	18.01	19.36	28.46	43.51	
03005	防尘网	100m <sup>2</sup>	868.10	789.18	137.50	456.52	0.00	14.85	29.70	31.93	46.94	71.74	
03053	编织袋装土	100m <sup>3</sup>	35526.45	32296.78	15977.50	8332.50	0.00	607.75	1215.50	1306.66	1920.79	2936.07	
03054	编织袋拆除	100m <sup>3</sup>	3375.82	3068.92	2310.00	0.00	0.00	57.75	115.50	124.16	182.52	278.99	

表 6-2 投资总表 单位：万元

工程或费用名称		建安工程费	植物措施费	独立费用	合计
<b>第一部分 工程措施</b>					<b>35.34</b>
项目区		35.34			35.34
<b>第二部分 植物措施</b>					<b>42.00</b>
项目区			42.00		42.00
<b>第三部分 临时措施</b>					<b>4.05</b>
项目区		2.50			2.50
其他临时费		1.55			1.55
<b>第四部分 独立费用</b>					<b>4.00</b>
一	建设管理费	已完工		0.00	0.00
二	科研勘测设计费			2.00	2.00
三	水土流失监测费			1.00	1.00
四	项目建设监理费			0.00	0.00
五	水土保持验收费			1.00	1.00
<b>一至四部分合计</b>					<b>85.39</b>
<b>基本预备费</b>		已完工			<b>0.00</b>
<b>静态总投资</b>					<b>85.39</b>
<b>水土保持补偿费</b>					<b>2.98</b>
<b>总投资</b>					<b>88.37</b>

表 6-3 分部工程投资表 单位：元

项目	单位	数量	单价	合计
(一) 工程措施				<b>353444.48</b>
1、表土剥离措施				7777.38
(1) 表土剥离	100m <sup>3</sup>	14.91	521.64	7777.38
2、排水管道	m	935		328233.13
(1) 土方开挖	100m <sup>3</sup>	28.05	1771.61	49693.63
(2) 土方回填	100m <sup>3</sup>	18.23	405.29	7389.50
(3) 雨水管道	m	935	290.00	271150.00
3、土地整治	100m <sup>2</sup>	96.91	179.90	17433.97
(二) 植物措施				<b>420000.00</b>
1、绿化				420000.00
(1) 栽植乔灌木	hm <sup>2</sup>	0.97		420000.00
(三) 临时措施				<b>25008.49</b>
1、临时拦挡措施				15309.19
(1) 草袋装土	100m <sup>3</sup>	0.44	32003.17	13980.70
(2) 草袋拆除	100m <sup>3</sup>	0.44	3041.03	1328.48
2、临时覆盖措施				5829.63
(1) 防尘网覆盖	100m <sup>2</sup>	7.45	782.00	5829.63
3、临时排水				3869.67
(1) 土方开挖	100m <sup>3</sup>	2.18	1771.61	3869.67
4、临时沉砂池		1.00		8427.73
土方开挖	100m <sup>3</sup>	0.05	1771.61	88.58
土方回填	100m <sup>3</sup>	0.02	405.29	8.11
M10 砂浆砌砖	100m <sup>3</sup>	0.15	52080.78	7812.12
水泥砂浆抹面	100m <sup>2</sup>	0.20	2594.65	518.93

表 6-4 水土保持补偿费计算表 单位：元（不足 1 平方米部分，按照 1 平方米计算）

项目名称	单位	数量	水土保持补偿费	合价（元）
			单价（元/m <sup>2</sup> ）	
占地面积	m <sup>2</sup>	24850	1.2	29820.00
合计		24850		29820.00

根据《山东省水土保持补偿费征收使用管理办法》的通知（鲁财税〔2020〕17号），第十一条第（一）款规定，棚户区项目免收补偿费，北黄社区旧村改造项目列入 2015-2016 年山东省棚户区改造项目，因此该项目属于免征情形。

《天平街道办事处北黄社区城中村改造一期建设项目水影响评价报

告表》

## 编 制 委 托 书

泰安荣翔环保科技有限公司：

根据《中华人民共和国水土保持法》、《山东省水土保持条例》和水利部《开发建设项目水土保持方案编报审批管理规定》等有关法律法规，现委托贵单位承担《天平街道办事处北黄社区城中村改造一期建设项目水影响评价报告表》的编制工作。具体工作内容和费用以双方签订的工作合同为准。

请贵单位接到委托任务后，按照国家《生产建设项目水土保持技术标准》等相关规范规定，尽快组织人员开展工作。

泰安市岱岳新城建设发展有限公司

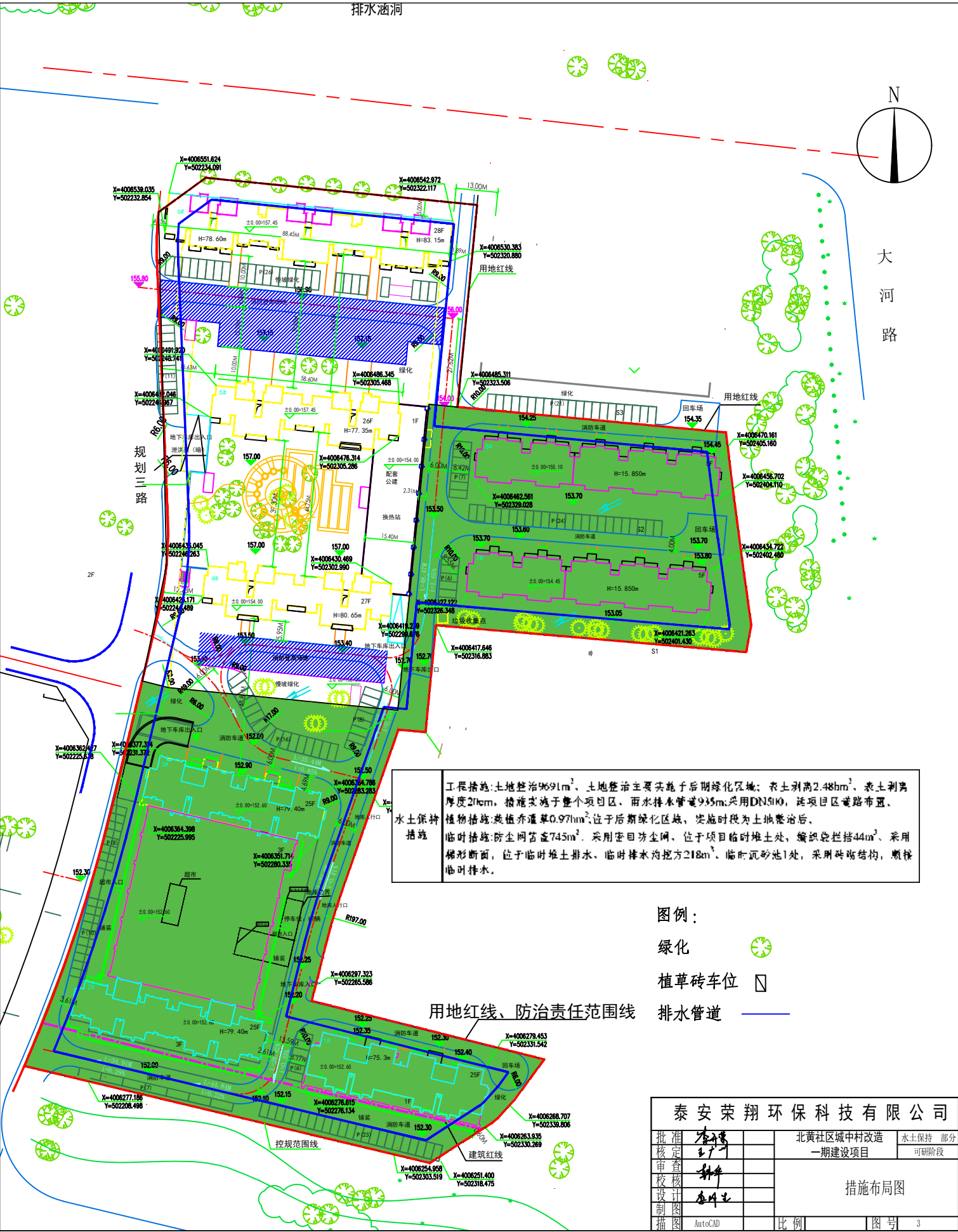
2020 年 8 月



附图 1 项目区地理位置图







工程措施:土地整治9691m<sup>2</sup>,土地整治主要实施于后期绿化区域;表土剥离2.48hm<sup>2</sup>,表土剥离厚度20cm,措施实施于整个项目区。雨水排水管道935m,采用DN315,沿项目区道路布置。  
植物措施:栽植乔灌木0.97hm<sup>2</sup>,位于后期绿化区域,实施时按表土剥离后,  
临时措施:防尘网遮盖745m<sup>2</sup>,采用防尘网,位于项目临时堆土处,编织袋拦挂44m<sup>2</sup>,采用梯形断面,位于临时堆土排水,临时排水沟挖方218m<sup>3</sup>,临时沉砂池1处,采用砖砌结构,顺接临时排水。

- 图例:
- 绿化
  - 植草砖车位
  - 排水管道

泰安荣翔环保科技有限公司			
批准	李强	北黄社区城中村改造	水土保持 部分
核定	王平	一期建设项目	可研阶段
审查	孙平	措施布局图	
校核	李平		
设计	李平		
制图	李平	AutoCAD	比例
描图	李平	图号	3